

Informe epidemiológico

COVID-19

Actualización al 10 de marzo de 2021



Contenido

Contenido	1
Resumen	2
Glosario	3
Introducción	4
Situación actual.....	4
Caracterización temporal de los casos.....	4
Caracterización de los casos	6
Caracterización geográfica de los casos.....	9
Monitoreo de mortalidad.....	11



Resumen

A la fecha se registran 66484 casos confirmados por laboratorio acumulados de COVID-19 en Uruguay:

- A partir de la SE 5 de este año, se registra un aumento sostenido en el número de casos confirmados.
- De los casos confirmados, el 64% tiene como antecedente el contacto con un caso confirmado en territorio nacional, el 3% de los casos están vinculados a viajes internacionales y en el 33% no se ha identificado nexo (17% sin noción de exposición y 16% en relevamiento).
- El análisis de casos acumulados a la fecha, muestra que, de cada 100 casos, 96 requirieron manejo ambulatorio únicamente y 4 algún tipo de cuidado hospitalario (1 ha requerido ingreso a CTI).
- De los casos confirmados, 3583 corresponden a trabajadores de la salud, siete de ellos fallecidos.
- El 86% de los casos confirmados se consideran recuperados a la fecha.
- La letalidad es de 1,02% y la mortalidad es de 19,20 por 100 mil habitantes.
- La gravedad y la letalidad son significativamente más altas entre los hombres y la probabilidad de requerir ingreso hospitalario se incrementa con la edad.
- Se han identificado casos en todos los departamentos del país.



Glosario

CIH: Unidad de Control de Infecciones Hospitalarias.

DEVISA: Departamento de Vigilancia en Salud

DLSP: Departamento de Laboratorios de Salud Pública (División Epidemiología, Dirección General de la Salud, Ministerio de Salud Pública).

ELEPEM: establecimiento de larga estadía para personas mayores.

EPOC: enfermedad pulmonar obstructiva crónica.

ETI: enfermedad tipo Influenza.

FIS: fecha de inicio de síntomas.

IRAG: infección respiratoria aguda grave.

MSP: Ministerio de Salud Pública.

OMS: Organización Mundial de la Salud.

RIQ: rango intercuartílico.

SEPI: semana epidemiológica.

SG-DEVISA: Sistema Informático de gestión del Departamento de Vigilancia en Salud.

SNIS: Sistema Nacional Integrado de Salud.

UCI: Unidad de Cuidados Intensivos.



Introducción

El presente informe brinda la actualización de la situación epidemiológica nacional en referencia a COVID-19, con la información disponible según las estrategias de vigilancia epidemiológica actualmente vigentes en el país.

A la fecha la OMS reporta la ocurrencia de 118.798.642 casos confirmados en todo el mundo, con 2.633.768 defunciones. Se han reportado casos en 192 países¹.

Situación actual

A continuación, se presenta la situación epidemiológica de COVID-19 en Uruguay actualizada a la fecha, utilizando como fuente de datos el SG-DEVISA.

El día 13 de marzo, se realizó la primera confirmación de un caso de COVID-19 en Uruguay. Desde la fecha se han **confirmado por laboratorio 66484 casos** (incidencia acumulada de 1882,91 casos por 100.000 habitantes).

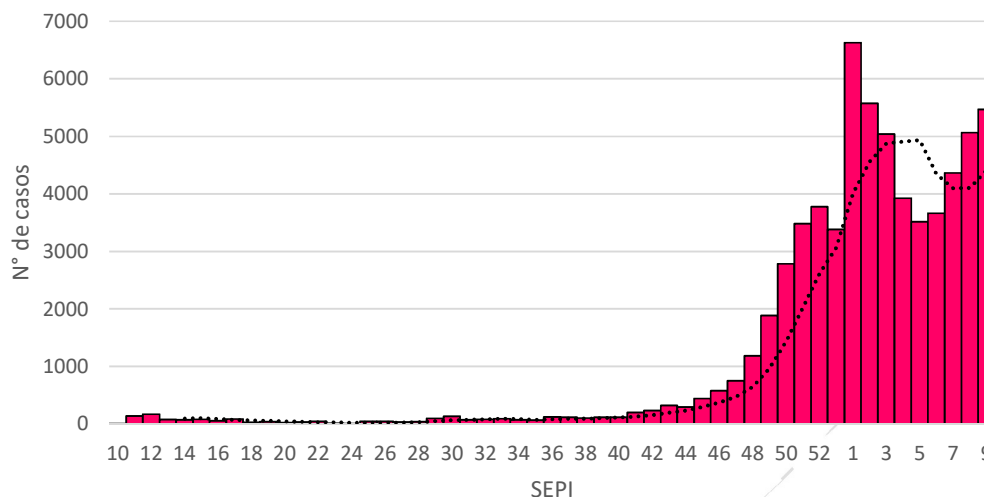
Caracterización temporal de los casos

En el gráfico 1 se muestra la curva epidémica según la semana epidemiológica de inicio de síntomas de los casos confirmados. Desde la semana epidemiológica 5 de este año, se evidencia un aumento sostenido del número de casos confirmados. En el gráfico 2 se observa la evolución de casos confirmados acumulados.

¹ World Health Organization. Weekly Operational Update on COVID-19 (20 de noviembre de 2020). Disponible en: <https://www.who.int/publications/m/item/weekly-operational-update-on-covid-19---20-november-2020>

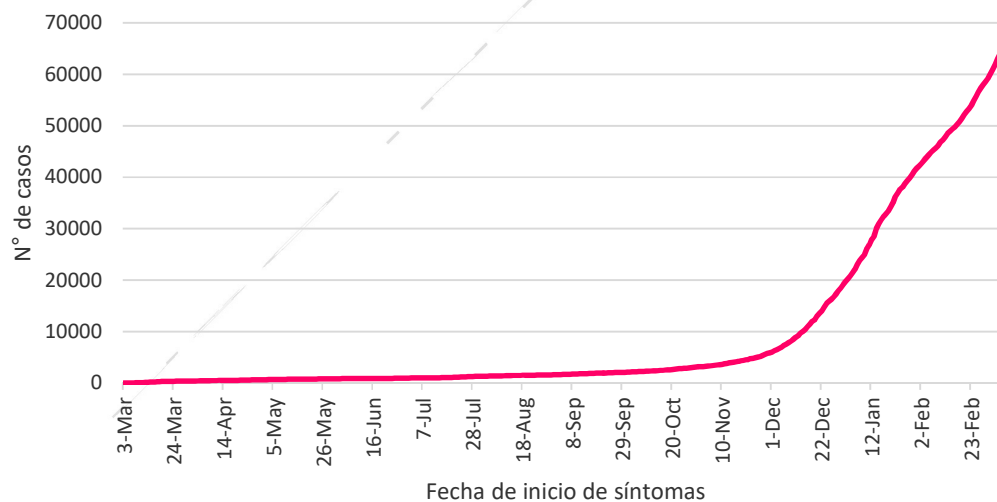


Gráfico 1. Distribución de casos confirmados de COVID-19, según semana epidemiológica de inicio de síntomas. Uruguay, 2020 (al 10/03/2021).



Nota: La línea continua corresponde a la media móvil de 5 períodos (días). Fuente: elaborado por Departamento de Vigilancia en Salud con datos del Sistema de Gestión.

Gráfico 2. Distribución de casos confirmados acumulados de COVID-19, según fecha de inicio de síntomas. Uruguay, 2020 - 2021 (al 10/03/2021).



Fuente: elaborado por Departamento de Vigilancia en Salud con datos del Sistema de Gestión.

En relación al antecedente de exposición, el 64% de los casos presentan antecedente de contacto con casos confirmados, el 3% de viaje a una zona de transmisión activa y en el 33% no se identifica un nexo epidemiológico a la fecha (incluye 17% de casos que no tienen noción de exposición y 16% cuyo antecedente de exposición se encuentra en relevamiento).



Caracterización de los casos

El 52,21% del total de los casos confirmados son del sexo femenino, siendo la incidencia para este sexo de 1907,8 por 100.000 mujeres. La incidencia para el sexo masculino es de 1846,1 por 100.000 hombres. La mediana de edad es de 35 años con un RIQ de 23 a 51 años para ambos sexos. En la tabla 1 se observa la incidencia acumulada de la enfermedad para cada grupo de edad. En el gráfico 3 se muestra la distribución de la población según sexo y edad.

Tabla 1. Distribución de casos confirmados de COVID-19 según sexo y grupo de edad. Uruguay, 2020 - 2021 (al 10/03/2021).

Grupo de edad	Sexo		Sin dato	Total	Incidencia acumulada*
	F	M			
Menor a 15	3590	3629	7	7226	1040.26
15 a 24	5730	5518	2	11250	2152.24
25 a 34	6922	6587	4	13513	2652.60
35 a 44	5793	5334	5	11132	2324.79
45 a 54	4799	4300	6	9105	2140.66
55 a 64	3550	3186	2	6738	1751.50
65 a 74	1916	1647	1	3564	1282.74
75 y más	2309	1162	7	3478	1464.87
Sin dato	101	232	145	478	NC
Total	34710	31595	179	66484	1882.91

* por 100.000 habitantes. NC: no corresponde. F: femenino. M: masculino. Fuente: elaborado por Departamento de Vigilancia en Salud con datos del Sistema de Gestión.

Del total de casos confirmados, 2226 (3,4%) requirieron ingreso hospitalario, 1650 de ellos (2,5% del total) a cuidados moderados (sala).

Un total de 576 pacientes (0,9% del total de casos confirmados, 25,9% de los que requirieron ingreso hospitalario) requirieron ingreso a UCI. Su distribución por sexo y edad se muestra en la tabla 2.

Tabla 2. Distribución de casos de COVID-19 que requirieron ingreso a cuidados intensivos según sexo y grupo de edad. Uruguay, 2020 - 2021 (al 10/03/2021).

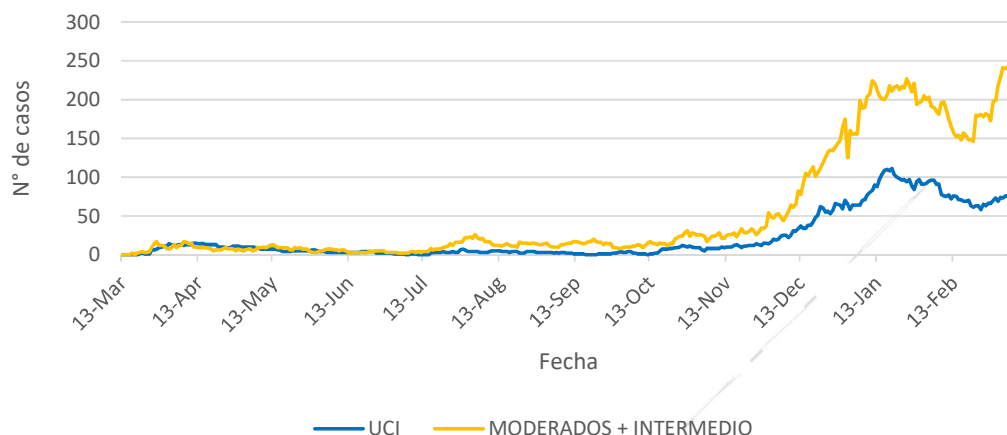
Grupo de edad	Sexo		Total
	F	M	
Menor a 15	2	1	3
15 a 24	1	1	2
25 a 34	7	7	14
35 a 44	13	12	25
45 a 54	20	50	70
55 a 64	60	92	152
65 a 74	63	93	156
75 y más	67	87	154
Total	233	343	576

Fuente: elaborado por Departamento de Vigilancia en Salud con datos del Sistema de Gestión.



En el gráfico 3 se observa la evolución diaria de los casos ingresados en cuidados moderados y CTI.

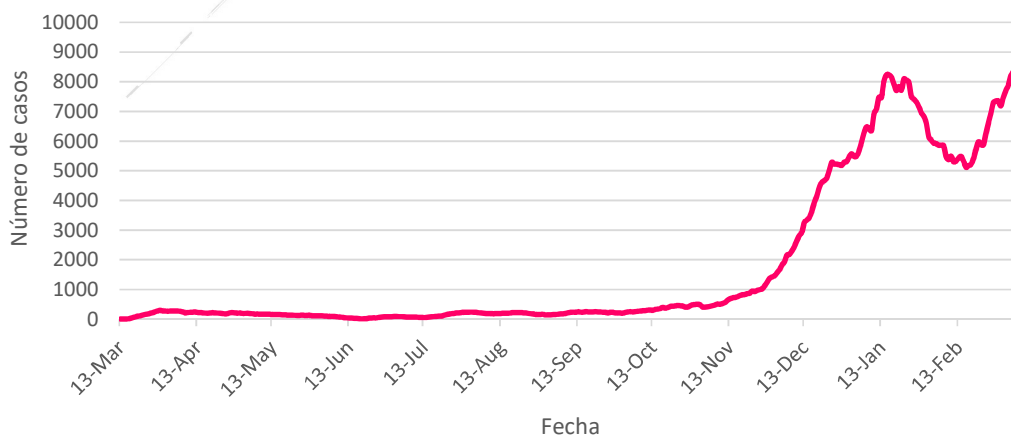
Gráfico 3. Número de casos confirmados de COVID-19 ingresados en unidades de cuidados intensivos y en cuidados moderados por día. Uruguay, 13 de marzo de 2020 al 10 de marzo de 2021.



Fuente: elaborado por DEVISA con datos de relevamiento telefónico diario a instituciones prestadoras integrales de salud.

En el gráfico 4 se observa la evolución diaria de casos activos desde la confirmación del primer caso y en el gráfico 5 se observa la proporción de ingresos en sala, en UCI y fallecidos en el total de activos. A la fecha del presente informe hay 8672 casos activos y 87 de ellos (1,00%) se encuentran ingresados en UCI. La mediana del porcentaje diario de casos activos ingresados a CTI es de 1,46% con un RIQ de 1,09 a 2,99%.

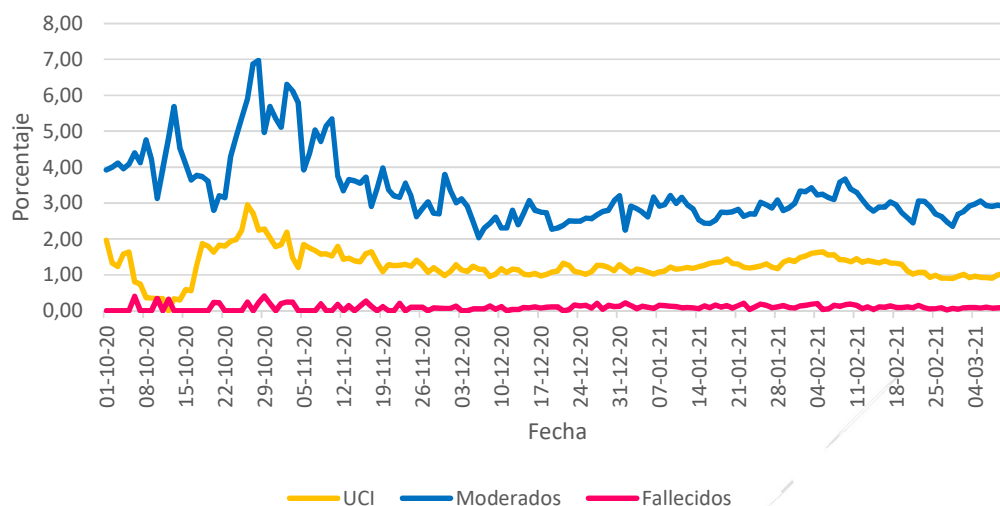
Gráfico 4. Número de casos confirmados de COVID-19 activos por día. Uruguay, 13 de marzo de 2020 al 10 de marzo de 2021.



Fuente: elaborado por Departamento de Vigilancia en Salud con datos del Sistema de Gestión.



Gráfico 5. Proporción de casos confirmados ingresados en sala, en UCI y fallecidos en el total de activos según día. Uruguay, 1 de octubre de 2020 al 10 de marzo de 2021.



Fuente: elaborado por Departamento de Vigilancia en Salud con datos del Sistema de Gestión.

Del total de casos confirmados, 13167 (19,81%) se presentaron sin síntomas. En los casos sintomáticos, los síntomas más frecuentes fueron tos, rinorrea, fiebre, odinofagia, anosmia, disgeusia y disnea. Otros síntomas más severos fueron menos frecuentes, como insuficiencia respiratoria.

Hasta la fecha se consideran recuperadas un total de 57134 personas.

En cuanto a las poblaciones que se desempeñan en áreas esenciales, se identificaron 3583 casos confirmados que corresponden a personal de salud:

- 2430 con antecedente de contacto con un caso confirmado
- 65 con antecedente de viaje a zona de circulación
- 1088 sin exposición identificada

Del total de casos confirmados en trabajadores de la salud, a la fecha 3202 están recuperados, 374 activos y 7 fallecieron.

Por otra parte, se identificaron 822 militares, 809 policías, 84 bomberos y 927 funcionarios de residenciales confirmados de COVID-19.

Caracterización geográfica de los casos

Los 66484 casos confirmados hasta la fecha se distribuyeron en los 19 departamentos. En la tabla 3 se presenta la distribución de los casos confirmados por departamento según la condición actual del caso (activo, fallecido o recuperado).



Tabla 3. Distribución de casos confirmados e incidencia acumulada de COVID-19 según departamento de residencia. Uruguay, 2020 - 2021 (al 10/03/2021).

Departamento	Casos activos	Casos recuperados	Fallecidos*	Total de casos
Artigas	197	793	11	1001
Canelones	1116	8937	82	10135
Cerro Largo	363	1018	12	1393
Colonia	104	896	5	1005
Durazno	130	872	15	1017
Flores	32	44	1	77
Florida	162	387	3	552
Lavalleja	50	352	1	403
Maldonado	193	1879	18	2090
Montevideo	4310	32315	430	37055
Paysandú	149	656	7	812
Río Negro	136	237	4	377
Rivera	667	3472	36	4175
Rocha	70	816	3	889
Salto	275	804	9	1088
San José	277	1541	13	1831
Soriano	56	422	14	492
Tacuarembó	313	1383	10	1706
Treinta y Tres	72	310	4	386
Total	8672	57134	678	66484

*Se incluye en los fallecidos de Montevideo al ciudadano filipino, tripulante del crucero Greg Mortimer fallecido en ese departamento. En Salto se incluye a un ciudadano brasileiro fallecido en el departamento. En Rivera se incluye un caso que residía en Santa Ana do Livramento pero cursó su enfermedad y falleció en el departamento. Fuente: elaborado por Departamento de Vigilancia en Salud con datos del Sistema de Gestión.

En la tabla 4 se presenta la incidencia acumulada por 100.000 habitantes para cada departamento, y la incidencia acumulada de casos diagnosticados en los últimos 7 y 14 días.



Tabla 4. Incidencia acumulada de COVID-19 según departamento de residencia desde la detección del primer caso, en los últimos 7 días y en los últimos 14 días. Uruguay, 2020 - 2021 (al 10/03/2021).

Departamento	IA*	IA* últimos 14 d	IA* últimos 7 d
Artigas	1351.33	361.80	206.55
Canelones	1678.67	259.38	110.14
Cerro Largo	1554.17	575.70	303.47
Colonia	765.44	108.15	51.03
Durazno	1724.46	366.26	127.17
Flores	290.73	132.15	79.29
Florida	796.26	269.75	157.23
Lavalleja	686.55	88.59	69.85
Maldonado	1071.77	138.46	69.23
Montevideo	2679.06	399.09	190.65
Paysandú	677.33	156.82	81.75
Río Negro	646.57	313.85	193.80
Rivera	3828.91	795.13	405.36
Rocha	1197.50	136.05	44.45
Salto	813.72	257.28	133.87
San José	1548.15	257.04	142.89
Soriano	587.72	69.28	38.23
Tacuarembó	1836.50	437.06	200.23
Treinta y Tres	764.58	152.52	101.02
Total	1882.91	320.03	155.14

* por 100.000 habitantes. IA: incidencia acumulada. d: días. Fuente: elaborado por Departamento de Vigilancia en Salud con datos del Sistema de Gestión.

Monitoreo de mortalidad

Hasta la fecha de cierre de este informe, fallecieron con diagnóstico de SARS-CoV-2 en el territorio nacional un total de 678 personas, constituyendo una letalidad de 1,02% y una mortalidad en la población general de 19,20 por 100.000 habitantes. La edad de los fallecidos va de 23 a 102 años, con una media de 76,43 años, una mediana de 79 años y un RIQ de 67,5 a 86 años. La letalidad en el sexo femenino es de 0,92% mientras que para los casos de sexo masculino es de 1,13%.

De los pacientes fallecidos, en 529 se cuenta con relevamiento de la presencia o ausencia de comorbilidades y en 149 pacientes está en investigación.

De los 529, 479 presentaban comorbilidades (340 casos presentaron cardiopatía, 148 casos diabetes, 58 casos enfermedad neurológica o neuromuscular, 68 casos obesidad, 48 neoplasia, 50 casos EPOC, 56 nefropatía, 12 inmunodeficiencia y 9 hepatopatía).

De los 50 pacientes fallecidos que no presentaban comorbilidades, 28 eran mayores de 75 años, 14 entre 60 y 74 y 6 de ellos entre 45 y 59. En un caso, el paciente falleció por herida de arma de fuego cursando COVID-19 y en otro, por siniestro de tránsito.